

TOCATOR DE RESTURI VEGETALE

MANUAL DE UTILIZARE

MODEL: □ TB120EN

NUMAR SERIE: _____

Atat numarul modelului, cat si numarul seriei pot fi gasite pe eticheta principala cu date tehnice.
Ar trebui sa le inregistrati pe amandoua intr-un loc sigur pentru utilizari ulterioare.



PENTRU SIGURANTA DUMNEAVOASTRA




VA RUGAM SA CITITI SI SA INTELEGETI ACEST MANUAL INAINTE DE UTILIZAREA PRODUSULUI. ACEST MANUAL CONTINE INFORMATII IMPORTANTE PENTRU FUNCTIONAREA IN CONDITII DE SIGURANTA A ECHIPAMENTULUI.

CUPRINS

SECTIUNEA I – INSTRUCIUNI DE SIGURANTA	3
SECTIUNEA II – SPECIFICATII TEHNICE	6
SECTIUNEA III – FUNCTIONAREA TOCATORULUI	7
SECTIUNEA IV – INTRETINEREA TOCATORULUI	9
SECTIUNEA V – PROBLEME TEHNICE	10
SECTIUNEA VI – SCHEMA EXPLODATA	11
SECTIUNEA VII – GARANTIA PRODUSULUI	14
DECLARATIA DE CONFORMITATE	15

ATENIONARI UTILIZATE IN ACEST MANUAL

Va rugam sa acordati o atentie deosebita instructiunilor insotite de urmatoarele cuvinte:

-  **AVERTISMENT:** indica o situatie periculoasa, care, daca nu este evitata, poate duce la ranirea grava sau decesul operatorului.
-  **ATENTIE:** indica o situatie periculoasa, care, daca nu este evitata, poate duce la ranirea usoara sau moderata a operatorului.
-  **NOTA:** Oferă informatii utile privind utilizarea echipamentului. Nerespectarea acestor instructiuni poate provoca daune echipamentului sau bunurilor dvs.

Informatii suplimentare si Eventuale modificari

Ne rezervam dreptul de a face modificari in orice moment, fara o notificare prealabila si fara nicio obligatie. Informatiile din acest manual se bazeaza pe cele mai recente date despre produse, disponibile la momentul printarii. Aceasta publicatie nu poate fi reproducuta fara o aprobare scrisa. Echipamentele descrise in acest manual pot fi optionale. Este posibil ca unele imagini din acest manual sa nu se aplice echipamentului dumneavoastra.

PROTECTIA MEDIULUI INCONJURATOR



Predati deseurile de orice fel la punctele de colectare autorizate sau eliminati-le conform prevederilor legale din tara in care este folosit echipamentul.

Nu deversati deseurile in sistemele de canalizare, sol sau apa.

Nu aruncati deseurile de echipamente electrice, industriale si partile componente la gunoiul menajer!

In conformitate cu legislatia in vigoare: Directiva 2008/98/CE privind deseurile, Directiva 2012/19/UE, privind deseurile de echipamente electrice si electronice, etc., echipamentele electrice, industriale si partile componente uzate, a caror durata de utilizare a expirat, trebuie colectate separat si predate unui centru specializat de colectare si reciclare. Este interzisa aruncarea acestora in natura, deoarece sunt o sursa potentiala de pericol si de poluare a mediului inconjurator.

ACEST ECHIPAMENT POATE PROVOCA RANIRI GRAVE, DACA ESTE UTILIZAT NECORESPUNZATOR --- CITITI ETICHETELE DE AVERTIZARE SI ATENTIONARE

SECTIUNEA I – INSTRUCIUNI DE SIGURANTA



Acest simbol insoteste instructiunile de siguranta importante care, daca nu sunt respectate, pot pune in pericol siguranta utilizatorului si/sau a bunurile acestuia sau a persoanelor din jur. Cititi si respectati instructiunile din acest manual inainte de utilizarea toatorului de resturi vegetale. Nerespectarea acestor instructiuni poate duce la raniri grave. Atunci cand vedeti acest simbol, tineti cont de avertismentul sau.

Etichetele de siguranta de pe echipament

PERICOL

AVERTISMENT

NU asezati lemn sau crengi cu diametru mai mare de 120 mm in cosul de alimentare. Cutitele se pot bloca.

120mm

- Cititi si intelegeti manualul de utilizare inainte de pornirea si utilizarea echipamentului.
- Pastrati toate aparaturile si carcasa montate si fixate corespunzator.
- Tineti mainile, picioarele, fata, imbracaminta si parul lung la o distanta sigura de cosul de alimentare si de gura de evacuare atunci cand motorul functioneaza. Cutitele rotative din interiorul acestor deschideri pot provoca vatamari corporale grave. Materialele prelucrate pot sari inapoi din orificiile de intrare sau aruncate de la gura de evacuare. Parul lung sau hainele largi se pot prinde sau pot fi aspirate in orificiile de intrare.
- Daca toatorul se blocheaza sau se infunda, opriti imediat motorul si asteptati pana se opresc complet toate piesele mobile inainte de a-l curata.
- Daca motorul se opreste din cauza unui blocaj, mutati maneta de acceleratie in pozitia de oprire sau setati maneta de oprire in pozitia "0", daca este echipat, inainte de curatare.
- Nu instalati, indepartati, reglati sau intretineti orificiul de descarcare sau alte piese in timp ce motorul functioneaza. Evitati contactul cu lama.
- Nu utilizati pe un teren neuniform, unde echipamentul va fi instabil.
- Pentru a evita pericolul de incendiu, lasati frunzele, iarba si alte materiale combustibile departe de motorul fierbinte si esapamentul.
- Tineti copiii si celelalte persoane departe de zona de lucru.
- Purtați ochelari de protectie, manusi si casti de protectie pentru urechi.
- Nu utilizati echipamentul pe trotuar, pietris sau alte suprafete dure, deoarece obiectele pot răscolii si pot provoca rani grave.

AVERTISMENT

AVERTISMENT: OPRIREA DE URGENTA

• Asigurați-vă ca firul pentru oprirea de urgență este conectat corect. Dacă nu, pot rezulta raniri grave sau deces.

Comutator de urgenta
Firul pentru oprirea de urgenta

CONECTAREA BATERIEI



AVERTISMENT!

Cititi cu atentie acest manual cu instructiuni de siguranta si de functionare inainte de asamblarea si utilizarea toatorului de resturi vegetale. Familiarizati-va cu recomandarile de functionare si service, cu dispozitivele de control, pentru a asigura cele mai bune performante ale echipamentului. Pastrati acest manual intr-un loc sigur pentru referinte viitoare.

DESTINATIA ECHIPAMENTULUI

TB120EN este un toculator de resturi vegetale echipat cu motor pe benzina destinat exclusiv pentru a toca lemn si crengi cu diametru mai mic de 12 cm. Este un echipament destinat uzului casnic. **NU** utilizati toculatorul de resturi vegetale in alt scop decat acela de a toca lemn si crengi la dimensiunile specificate in acest manual. Orice alta utilizare este considerata improprie.

Echipamentul este fabricat conform cerintelor de siguranta. Tocatorul trebuie utilizat doar de operatori instruiti, care sunt familiarizati cu continutul acestui manual.

Este periculoasa montarea sau utilizarea altor piese decat piesele originale de la producator. Producatorul declina orice raspundere pentru consecintele rezultate in urma utilizarii de astfel de piese. De asemenea, garantia echipamentului devine nula.

Inainte de utilizarea toculatorului de resturi vegetale



NOTA

- Utilizatorii trebuie instruiti si familiarizati cu echipamentul si cu modul de utilizare, inainte de folosirea acestuia.
- Asigurati-va ca cititi si intelegeti toate instructiunile de siguranta si utilizare din acest manual.
- Echipamentul trebuie positionat pe o suprafata nivelata, iar toate carcusele de protectie trebuie sa fie montate si in stare corespunzatoare.
- Cutitele de tocat trebuie sa fie in stare buna si fixate corespunzator. Toate cutitele trebuie sa fie ascutite sau inlocuite in seturi.
- Verificati periodic piulitele si suruburile si strangeti-le, daca este necesar.
- Doar material lemnos, fara cuie poate fi introdus in cosul de alimentare al toculatorului.
- Asigurati-va ca firul de la oprirea de urgenta este conectat corect, iar butonul este functional.
- Asigurati-va ca exista un stingator de incendiu in apropierea echipamentului.

In timpul utilizarii toculatorului de resturi vegetale



NOTA

- Intotdeauna introduceti materialul lemnos in cosul de alimentare prin partea laterala a echipamentului.
- Se recomanda ca langa echipament sa mai fie un al doilea operator instruit.
- Mentineti o disciplina stricta in orice moment si realizati intretinerea echipamentului la intervalele specificate.
- Observati directia de evacuare a jgheabului si, daca este necesar, observati directia vantului pentru a evita aruncarea resturilor (reziduurilor) pe drumuri, sosele sau unde ar putea afecta terte persoane.
- NU introduceti nicio parte a corpului in cosul de alimentare in timp ce echipamentul functioneaza.
- NU utilizati echipamentul daca va aflati sub influenta alcoolului sau a drogurilor.
- NU utilizati echipamentul in interiorul unei cladiri sau a unui spatiu restrans si NU urcati pe cosul de alimentare.

Protejarea dumneavoastra si a celor din jur



AVERTISMENT

Acesta este un echipament cu putere mare, cu piese mobile care functioneaza cu viteza mare. Trebuie sa utilizati echipamentul in conditii de siguranta. O functionare nesigura poate crea o serie de pericole pentru dumneavoastra, precum si pentru celelalte persoane din apropiere. Intotdeauna respectati urmatoarele masuri de precautie, atunci cand utilizati acest echipament:

- Retineti faptul ca utilizatorul este responsabil pentru accidentele sau pericolele cauzate celorlalte persoane, bunurilor acestora si catre ei insisi.
- Intotdeauna purtati ochelari de protectie.
- Evitati sa purtati haine largi sau bijuterii, care se pot prinde in piesele mobile.
- Va recomandam sa purtati manusi de protectie atunci cand utilizati toculatorul de resturi vegetale.
- Purtati incaltaminte de protectie cu talpa antiderapanta. Nu utilizati echipamentul in timp ce sunteti desculți sau purtati sandale.
- Purtati pantaloni lungi in timpul functionarii toculatorului de crengi.
- Tineti trecatorii la o distanta de minim 15 m fata de zona de lucru. Opriti motorul atunci cand se apropie o alta persoana sau un animal de companie.

Siguranta pentru copii si animale**AVERTISMENT**

Pot avea loc accidente grave daca operatorul nu este atent la prezenta copiilor si a animalelor de companie. Intotdeauna respectati urmatoarele masuri de precautie:

- Tineti copiii si animalele la o distanta de cel putin 15 m distanta fata de zona de lucru si asigurati-va ca sunt supravegheati de un adult responsabil.
- Fiti atenti si opriti echipamentul daca copiii sau animalele intra in zona de lucru.
- Nu lasati copiii sa utilizeze tocatorul de resturi vegetale.

Instructiuni de siguranta pentru echipamentele cu motoare pe benzina**AVERTISMENT**

Benzina este un lichid foarte inflamabil. De asemenea, benzina degaja vapori inflamabili, care se pot aprinde usor si pot provoca un incendiu sau o explozie. Intotdeauna respectati urmatoarele masuri de siguranta:

- Nu lasati motorul sa functioneze intr-o zona inchisa sau fara o ventilatie corespunzatoare, deoarece gazele de la motor contin monoxid de carbon, care este un gaz toxic, inodor si insipid.
- Depozitati combustibilul si uleiul in recipiente special realizate si aprobate in acest scop. Pastrati-le departe de caldura si foc deschis si nu le lasati la indemana copiilor.
- Inlocuiti conductele de combustibil din cauciuc si garniturile atunci cand sunt uzate sau deteriorate sau dupa 5 ani de utilizare.
- Alimentati rezervorul de combustibil in aer liber, cu motorul oprit si aveti grija ca motorul sa fie complet racit. Fumatul si prezenta altor surse de foc sunt interzise atunci cand manipulati combustibilul. Inchideti bine capacul de la rezervorul de combustibil si pe cel de la recipient.
- Daca varsati benzina, nu incercati sa porniti motorul. Mutati echipamentul din zona in care exista combustibil varsat, dupa care stergeti combustibilul si permiteti disiparea vaporilor de gaz. Stergeti combustibilul varsat pentru a evita un pericol de incendiu si eliminati deseurile in mod corespunzator.
- Lasati motorul sa se raceasca complet inainte de a-l depozita. Nu depozitati echipamentul cu combustibil in rezervor, sau un recipient cu combustibil, langa aparate care functioneaza cu flacara sau produc scantei, cum ar fi boiler, calorifer, uscator de rufe sau cuptor.
- Nu reglati sau reparati echipamentul cu motorul pornit. Opriti motorul si deconectati fisa bujiei. Lasati motorul sa se raceasca timp de 5 minute, inainte de a face reglaje sau reparatii.
- Nu modificati setarea regulatorului motorului. Regulatorul controleaza turatia maxima de functionare pentru a proteja motorul. Supraturarea motorului este periculoasa si va cauza deteriorarea motorului si a celorlalte piese mobile ale echipamentului. Daca este necesar, contactati service-ul autorizat pentru reglarea regulatorului motorului.
- Tineti substantele combustibile departe de motor atunci cand este fierbinte.
- Nu acoperiti echipamentul atunci cand esapamentul este inca fierbinte.
- Nu utilizati motorul fara filtru de aer sau fara capacul orificiului de admisie a aerului de la carburator. Indepartarea acestor piese poate crea un pericol de incendiu. Nu folositi solutii inflamabile pentru a curata filtrul de aer.
- Esapamentul si motorul devin foarte fierbinti in timpul functionarii si pot provoca arsuri grave; nu atingeti.

Instructiuni de siguranta generale**AVERTISMENT**

Utilizarea acestui Tocator de resturi vegetale in conditii de siguranta este necesara pentru a preveni sau minimiza riscul de deces sau ranirea grava. Operarea in conditii nesigure poate crea o serie de pericole pentru utilizator. Intotdeauna respectati urmatoarele instructiuni de siguranta atunci cand utilizati echipamentul:

- Tocatorul de resturi vegetale este un echipament puternic, de aceea trebuie exercitata o grija deosebita in momentul utilizarii. Acest echipament este destinat tocarii lemnului. Nu il utilizati in alte scopuri pentru care nu a fost proiectat.
- Familiarizati-va cu modul de oprire rapida a tocatorului.
- Nu utilizati echipamentul pe o suprafata alunecoasa, umeda, noroioasa sau acoperita cu gheata. Fiti atenti pentru a evita alunecarea sau caderea.
- Cititi manualul de instructiuni al producatorului pentru utilizarea si instalarea corecta a accesoriilor.
- Nu utilizati echipamentul fara a va asigura ca toate carcusele si aparaturile sunt instalate

corespunzator.

- Este strict interzisa indepartarea, indoirea, taierea, montarea, sudarea sau modificarea pieselor toculatorului de crengi. Acest lucru include toate aparaturile si carcasele. Modificarile echipamentului pot cauza ranirea grava si daune materiale, precum si anularea garantiei produsului.
- Daca echipamentul incepe sa produca zgomote sau sa vibreze in mod anormal, opriti motorul si deconectati fisa bujiei. Asteptati 5 minute pentru ca motorul sa se raceasca si verificati cauza. Vibratiile reprezinta, in general, un avertisment de defectiune. Verificati piesele deteriorate si curatati, reparati si/sau inlocuiti, daca este necesar.
- Nu modificati dispozitivele de siguranta. Verificati periodic functionarea corecta a acestora.
- Inainte de intretinerea si verificarea echipamentului, opriti motorul, deconectati fisa bujiei si tineti-o departe de bujie pentru a evita pornirea accidentala. Lasati echipamentul sa se raceasca timp de 5 minute.
- Nu permiteti persoanelor nefamiliarizate cu aceste instructiuni, sa foloseasca toculatorul de crengi. Echipamentul poate fi utilizat doar de persoane instruite corespunzator, familiarizate cu instructiunile din manual.
- Nu suprasolicitati sau incercati sa tocati lemn cu dimensiuni ce depasesc recomandările producatorului. Poate cauza ranirea grava sau deteriorarea echipamentului.
- In timpul utilizarii, nu va grabiti si nu renuntati sa mai respectati instructiunile de siguranta. Cand aveti indoilei privind echipamentul sau zona din jur, opriti toculatorul si verificati cu atentie.
- Este interzisa utilizarea echipamentului atunci cand va aflati sub influenta bauturilor alcoolice, drogurilor, medicamentelor care influenteaza capacitatea de reactie.
- Utilizati echipamentul doar in timpul zilei.
- Aveti grija la pericole ascunse sau trafic.
- Asigurati-va ca toate piulitele si suruburile sunt stranse corespunzator si mentineti echipamentul in stare buna de functionare.

Nota pentru toti utilizatorii

Acest manual nu contine toate avertismentele si precautiile aplicabile toculatorului de crengi. Daca apar situatii care nu sunt prezentate in acest manual, utilizatorul trebuie sa foloseasca bunul simt si sa utilizeze toculatorul de crengi intr-un mod sigur. Daca aveti intrebari, va rugam sa contactati distribuitorul local autorizat sau producatorul.

SECTIUNEA II – SPECIFICATII TEHNICE

Model	TB120EN
Capacitate de tocare	120 mm (5")
Eficienta de lucru	4 - 6 m ³ /h
Tip taiere	Sistem tambur cu cutit dublu
Cutit de tocat	Cutit de tocat reversibil din otel calit
Lungime cutit	200 mm
Diametru disc / rotor	600 mm
Dimensiuni gura de alimentare	278 x 167 mm
Dimensiuni cos de alimentare	588 x 440 mm
Inaltime jgheab de evacuare	1400 - 1800 mm
Bara de remorcare	DA
Lungime bara de remorcare	800 mm
Baterie	12V, 18Ah
Nivel de zgomot LwA	120 dB(A)
Cauciucuri	16x8-7
Transmisie	Transmisie prin curele trapezoidale
Mecanism ambreiaj	Actionare directa
Cutie unelte	DA

Jgheab evacuare pivotant 360°	DA
Dimensiuni produs (L x l x h)	2700 x 1070 x 1800 mm
Greutate neta / bruta	240 / 275 kg
Dimensiuni ambalaj	1150 x 790 x 1150 mm
Motor	Ducar DH420, motor benzina, 4-timpi
Putere motor	15 CP (11.2 kW)
Capacitate cilindrica	420 cm ³
Capacitate rezervor combustibil	6.5 L
Tip combustibil	benzina fara plumb
Capacitate baie de ulei	1.1 L
Tip ulei	SAE 10W-30, 15W-40
Sistem pornire	electric
Turatie max.	3600 rpm

*Datele tehnice se pot modifica fara o notificare prealabila.

SECTIUNEA III – FUNCTIONAREA TOCATORULUI

Inainte de a folosi echipamentul, utilizatorul trebuie sa se familiarizeze cu dispozitivele de control si caracteristicile Tocatorului de resturi vegetale. Daca aveti indoilei sau intrebari privind instructiunile si informatiile din acest manual, va rugam sa contactati distribuitorul local autorizat sau producatorul.



AVERTISMENT

- Trebuie sa cititi si sa intelegeti toate instructiunile, masurile de siguranta, si/sau avertismentele de la "Sectiunea I: Instructiuni de siguranta generale" inainte de utilizarea Tocatorului de resturi vegetale.
- Atunci cand utilizati Tocatorul de resturi vegetale, asigurati-va ca sunteti in zona de siguranta a operatorului. Utilizatorul trebuie sa ramana in zona de siguranta in orice moment atunci cand tocatorul este pornit. Nu asezati nicio parte a corpului intr-o pozitie care provoaca o stare de functionare nesigura.
- Intotdeauna purtati echipament de protectie, inclusiv ochelari de protectie, casti, manusi si incaltaminte de protectie cu varful intarit, atunci cand incarcati si utilizati Tocatorul de resturi vegetale.
- Utilizatorul trebuie sa cunoasca metodele corecte si incorecte de tocare a lemnului. Nu trebuie sa foloseasca o metoda incorecta si nesigura.

INAINTE DE PORNIREA MOTORULUI, INTOTDEAUNA VERIFICATI NIVELUL ULEIULUI.

Consultati manualul de utilizare al motorului pentru mai multe informatii privind FUNCTIONAREA si INTRETINEREA motorului.

NOTA: Motorul este expedit fara ulei! Umpleti carterul cu ulei SAE 10W-30 (PRO 10W-30) inainte de pornirea motorului. Aveti grija sa nu patrunda impuritati in motor atunci cand verificati sau adaugati uleiul sau combustibilul.

NOTA: Daca porniti motorul fara ulei, acesta va suferi defectiuni care nu pot fi reparate si nu sunt acoperite de certificatul de garantie.

ULEI

- Utilizati un ulei de inalta calitate, clasificat "pentru Service SF, SG, SH, SJ" sau mai mare, conform recomandarilor din manualul de utilizare al motorului.
- Nu utilizati aditivi speciali.

VERIFICAREA SI ADAUGAREA ULEIULUI

- Verificati nivelul uleiului inainte de pornirea motorului.
- Verificati zilnic nivelul uleiului sau la fiecare 8 ore de functionare.

- Mentineti nivelul uleiului la marcajul FULL de pe joja de ulei.
- Nu umpleti excesiv, adica sa depasiti limita superioara de alimentare.

ALIMENTAREA CU ULEI: Mai intai adaugati 1.1 L ulei de motor. Porniti si lasati motorul sa functioneze in gol timp de 30 de secunde. Dupa care, opriti motorul si asteptati 30 de secunde. Apoi adaugati incet ulei pana cand nivelul acestuia este la marcajul FULL (PLIN) de pe joja.

VERIFICAREA ULEIULUI

1. Inainte de pornirea motorului, verificati nivelul uleiului.
2. Asezati echipamentul pe o suprafata nivelata. Curatati in jurul orificiului de umplere cu ulei si al jojei.
3. Scoateti joja de ulei si stergeti cu o carpa curata.
4. Introduceti inapoi joja de ulei si scoateti-o pentru a verifica nivelul uleiului.
5. Indepartati busonul de la orificiul de umplere. Turnati incet uleiul de motor.
6. Completati pana la marcajul FULL de pe joja de ulei, dupa care verificati din nou nivelul uleiului.
7. Montati la loc joja de ulei.

COMBUSTIBIL

- Utilizati benzina fara plumb standard, curata, proaspata. Combustibilul curat previne formarea gumei in sistemul de alimentare sau la piesele esentiale ale carburatorului. Nu utilizati combustibil mai vechi de 30 de zile.
- Nu folositi benzina care contine metanol.
- Nu amestecati uleiul cu benzina.

ALIMENTAREA CU COMBUSTIBIL

- Alimentati rezervorul de combustibil in aer liber sau intr-o zona foarte bine ventilata, departe de scantei, foc deschis, becuri de semnalizare, caldura sau alte surse de aprindere.
- Stergeti imediat combustibilul varsat si asteptati pana cand acesta se evapora inainte de a porni motorul.
- Opriti motorul si lasati-l sa se raceasca cel putin 2 minute inainte de a scoate capacul de la rezervorul de combustibil.
- Indepartati capacul. Umpleti rezervorul pana la aproximativ 25 mm de partea superioara a gatului orificiului de umplere pentru a permite expansiunea combustibilului. Aveti grija sa nu depasiti limita superioara de alimentare. Montati la loc capacul rezervorului de combustibil inainte de pornire.

Pornirea

- Asigurati-va ca tija de oprire sau butonul de oprire nu este activat.
- Asezati echipamentul pe o suprafata plata, uscata, dupa care fixati roata din fata cu ajutorul franei. Asigurati-va ca echipamentul nu poate fi miscat.
- Asigurati-va ca supapa de combustibil este in pozitia **ON**.
- Mutati parghia socului in pozitia **CHOKE** (este necesar doar daca motorul este rece).
- Mutati maneta de control a acceleratiei in pozitia **FAST (REPEDE)**.
- **Pornire la sfoara:** Setati comutatorul de pornire in pozitia **ON**. Trageti usor de manerul demarorului, pana simtiti o rezistenta. Lasati sfoara sa se retraga putin, apoi trageti rapid pentru a porni motorul. Trageti de 1-2 ori pentru a porni motorul.
- **Pornire electrica:** Rotiti si mentineti cheia in pozitia de pornire pana cand porneste motorul, dupa care lasati cheia sa revina in pozitia de functionare.
- Mutati parghia socului (in cazul motorului rece) inapoi incet in pozitia **RUN** atunci cand motorul functioneaza corespunzator.
- Daca toculatorul nu a fost utilizat (motor rece), permiteti motorului sa se incalzeasca lasandu-l la functionare la jumătate din acceleratie timp de 3-4 minute, dupa care deplasati maneta de acceleratie in pozitia maxima.

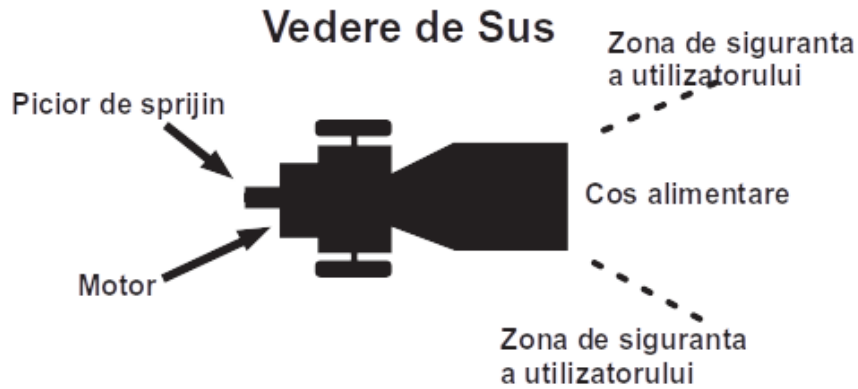
Oprirea

Apasati butonul de urgenta sau butonul de oprire pentru a opri (doar in situatii speciale).

SAU:

1. Mutati maneta de acceleratie in pozitia **IDLE (mers in gol)**.
2. **Pornire la sfoara:** Setati comutatorul de pornire in pozitia **OFF**.
3. **Pornire electrica:** Setati cheia de pornire in pozitia **OFF**.

Zona de siguranta a operatorului



Tocarea lemnului



OBSERVATIE

Lemnul si crengile (ramuri) nu trebuie sa aiba un diametru mai mare de 120 mm.



AVERTISMENT

NU puneti mainile in interiorul cosului de alimentare atunci cand introduceti materialul de tocat. Acest lucru este PERICULOS si poate cauza ranirea grava a mainilor dumneavoastra.

Nu va inclinati deasupra cosului de alimentare si nu iesiti din zona de siguranta atunci cand tocatorul de crengi functioneaza. Acest lucru este foarte PERICULOS si poate cauza ranirea grava, chiar deces.

Indeprtarea unui blocaj

Daca tocatorul se blocheaza in timpul lucrului, motorul trebuie oprit imediat. Curatati lemnul blocat in mecanismul de taiere, dupa care porniti din nou motorul.

SECTIUNEA IV – INTRETINEREA TOCATORULUI

Intretinerea periodica este esentiala pentru a asigura cele mai bune performante si o durata viata mai lunga a echipamentului. Va rugam sa consultati acest manual si manualul de utilizare al motorului pentru procedurile de intretinere.



AVERTISMENT

Inainte de a efectua orice procedura de intretinere sau verificare, opriti motorul si asteptati 5 minute pentru a permite racirea tuturor pieselor. Deconectati fisa bujiei, tineti-o departe de bujie. Deconectati bornele acumulatorului (doar la modelele cu pornire electrica).

Intretinerea periodica

Procedura	Inainte de fiecare utilizare	La fiecare 3 ore	La fiecare 25 de ore	La fiecare 100 de ore
Verificati nivelul uleiului de motor	•			
Verificati starea generala a echipamentului	•			
Verificati curelele	•			
Verificati presiunea din cauciucuri			•	
Curatati exteriorul motorului si sistemul de racire			•	
Schimbati uleiul de motor	Primul schimb dupa primele 5 ore de functionare		•	
Inlocuiti filtrul de aer			•	
Inlocuiti bujia				•

Intretinerea motorului

Consultati manualul de utilizare al motorului pentru instructiuni privind intretinerea acestuia.

Ungere



OBSERVATIE

Toti rulmentii Tocatorului sunt sigilati, iar din fabrica le-a fost adaugat suficient lubrifiant pentru toata durata de functionare a echipamentului in conditii normale.

SECTIUNEA V – PROBLEME TEHNICE

Majoritatea problemelor sunt usor de remediat. Consultati tabelul de mai jos pentru probleme tehnice comune si solutiile acestora. Daca continuati sa intampinati probleme, contactati service-ul autorizat sau producatorul.



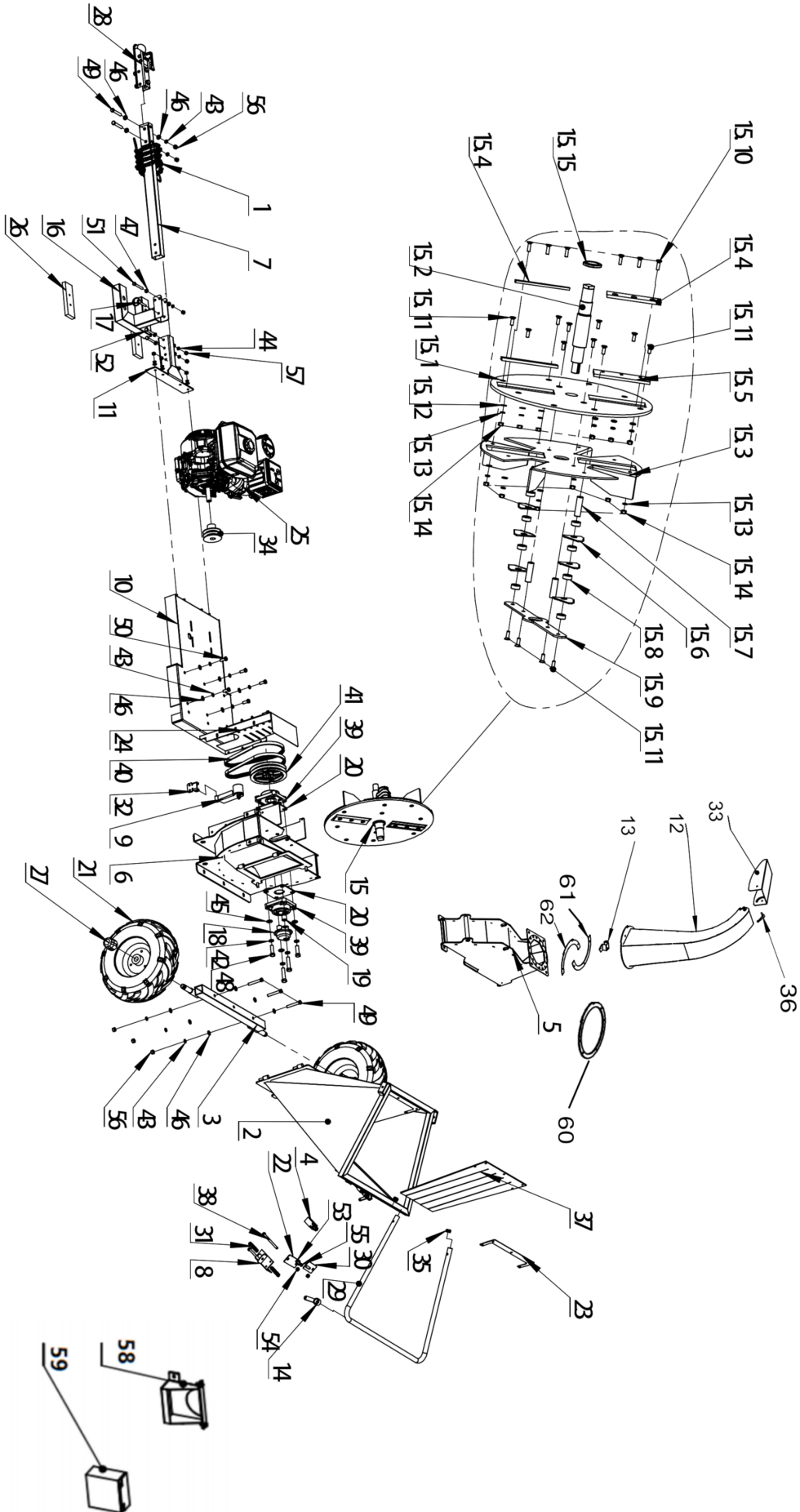
AVERTISMENT

Inainte de efectua orice procedura de intretinere sau verificare, opriti motorul si asteptati 5 minute pentru a permite racirea tuturor pieselor. Deconectati fisa bujiei, tineti-o departe de bujie.

TABEL PROBLEME TEHNICE

SIMPTOM	CAUZE POSIBILE
<p>Motorul nu porneste</p> <p>(Va rugam sa consultati manualul motorului pentru proceduri specifice motorului)</p>	<ul style="list-style-type: none"> • Comutatorul de pornire este in pozitia ON? • Supapa de combustibil este deschisa? • Utilizati combustibil proaspat, curat? Daca combustibilul este vechi, inlocuiti-l. Folositi un stabilizator de combustibil daca pastrati combustibilul mai mult de 30 de zile. • Bujia este curata? Daca bujia este murdara sau crapata, inlocuiti-o. Daca este uleioasa, lasati-o afara, tineti o carpa peste orificiul bujiei si trageti sfoara de pornire de mai multe ori pentru a scoate uleiul din cilindru, dupa care stergeti bujia si reintroduceti-o.
<p>Motorul nu are suficienta putere sau nu functioneaza corespunzator.</p> <p>(Va rugam sa consultati manualul motorului pentru proceduri specifice motorului)</p>	<ul style="list-style-type: none"> • Verificati daca maneta de acceleratie este in pozitia RUN. • Filtrul de aer este curat? Daca acesta este murdar, inlocuiti-l conform instructiunilor din manualul motorului. • Bujia este curata? Daca aceasta este murdara sau crapata, inlocuiti-o. Daca este uleioasa, lasati-o afara, tineti o carpa peste orificiul bujiei si trageti sfoara de pornire de mai multe ori pentru a scoate uleiul din cilindru, dupa care stergeti bujia si reintroduceti-o. • Utilizati combustibil proaspat, curat? Daca combustibilul este vechi, inlocuiti-l. Folositi un stabilizator de combustibil daca pastrati combustibilul mai mult de 30 de zile. • Exista suficient ulei curat in motor? Daca acesta este murdar, inlocuiti-l respectand instructiunile din manualul de utilizare al motorului. • Verificati nivelul uleiului si adaugati, daca este necesar.
<p>Iese fum de la motor</p> <p>(Va rugam sa consultati manualul motorului pentru proceduri specifice motorului)</p>	<ul style="list-style-type: none"> • Verificati nivelul uleiului si adaugati, daca este necesar. • Verificati filtrul de aer si curatati-l sau inlocuiti-l daca este necesar. • Este posibil sa utilizati tipul gresit de ulei – prea usor pentru temperatura. Consultati manualul de utilizare al motorului pentru mai multe informatii. • Curatati fantele de ventilatie, daca sunt murdare.
<p>Echipamentul pare ca nu are suficienta putere pentru a toca.</p>	<ul style="list-style-type: none"> • Curelele pot fi prea largi si pot aluneca. Reglati sau inlocuiti curelele.

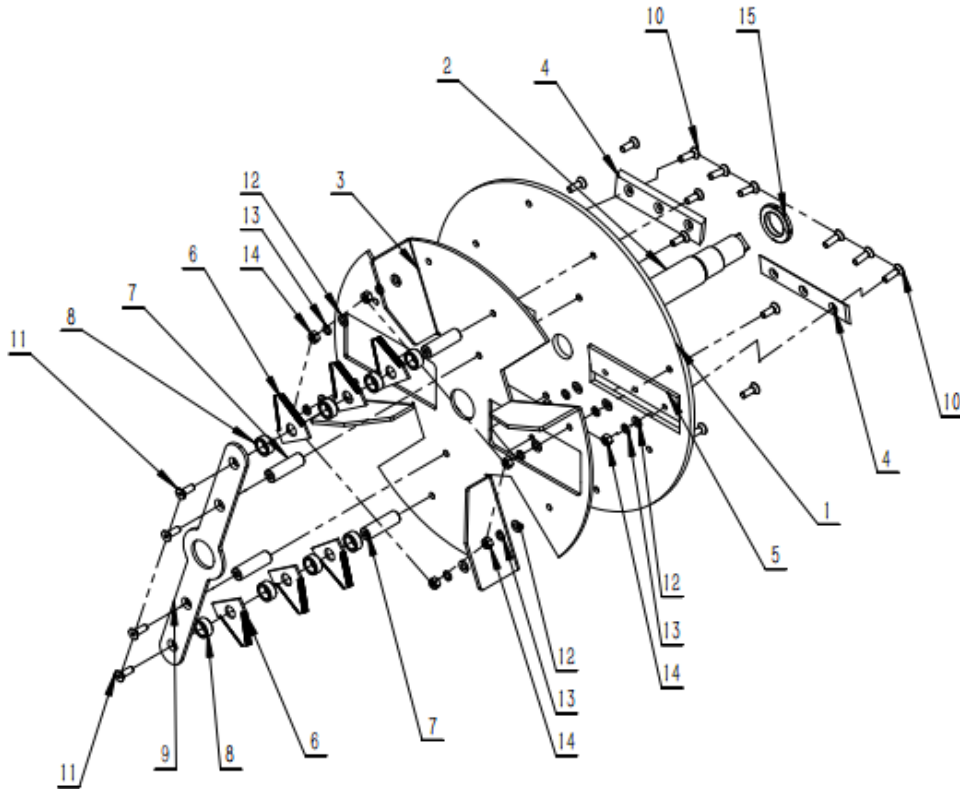
SECTIUNEA VI - SCHEMA EXPLODATA



Lista pieselor de schimb

No.	Description	No.	Description
1	Chain	32	Tension base
2	In-feed	33	Reflector
3	Wheel axle	34	Engine pulley
4	Switch	35	Plastic cover
5	Main body top part	36	Fasten handle
6	Main body	37	Rubber plate
7	Tow bar	38	Hex bolt M10*130
8	Switch plate	39	F208 bearing
9	Tension assembly	40	B838 belt
10	Engine plate	41	Pulley
11	Connect frame	42	Spring washer 16
12	Discharge chute	43	Spring washer 12
13	Spring frame	44	Spring washer 10
14	Buckle	45	Flat washer 16
15	Blade system assembly	46	Flat washer 12
16	Foot	47	Flat washer 10
17	Pin	48	Hex bolt M16*50
18	Bearing cover	49	Hex bolt M12*80
19	Bearing washer	50	Hex bolt M12*30
20	Bearing plate	51	Hex bolt M10*80
21	Wheel	52	Hex bolt M10*70
22	Switch cover	53	Hex bolt M8*25
23	Rubber fitting bar	54	Hex nut M10
24	Belt cover	55	Hex nut M8
25	Engine	56	Hex lock nut M12
26	Rubber pad	57	Hex lock nut M10
27	Wheel cap	58	Battery (opt)
28	Tow hitch	59	Battery box(opt)
29	Switch bar	60	Outer ring
30	Restrict plate	61	Left ring
31	Spring	62	Right ring

Schema explodată și Lista pieselor de schimb pentru ansamblul discului de tocat



No.	Description	No.	Description
1	blade plate	32	blade push-plate
2	main axle	33	M10*35 thin head screw
3	fan plate	34	M10*30 thin head screw
4	plate blade	35	flat washer 10
5	blade base	36	Spring washer 10
6	triangle blade	37	M10 lock nut
7	Penta-blade rod	38	M45*1.5 nut
8	long blade spacer	39	M10*30 thin head screw

SECTIUNEA VII - GARANTIA PRODUSULUI

Acest produs beneficiaza de o garantie conform certificatului de garantie, cu conditia ca:

1. Produsul in cauza sa fi fost utilizat si intretinut conform instructiunilor de utilizare;
2. Produsul sa nu fi fost avariat (stricat) datorita neatenției, utilizării necorespunzătoare sau abuzive.
3. Sa nu fi fost modificat sau reparat de catre o persoana neautorizata.

Perioada de garantie a produsului este de 2 ani pentru persoanele fizice si 1 an pentru persoane juridice si incepe de la data achizitionarii produsului.

Garantia produsului acopera defectele de fabricatie, defectele de materiale sau functionale.

Restrictii si cerinte

Uzura normala si inlocuirea pieselor uzate **NU** sunt acoperite de garantie.

Garantia produsului NU acopera defecte sau deficiente cauzate de urmatoarele:

- Nerespectarea programului de service si intretinere.
- Modificarile aduse produsului fara autorizatie.
- Expunerea echipamentului la conditii externe neobisnuite.
- Utilizarea necorespunzatoare sau suprasolicitarea echipamentului.
- Utilizarea gresita a tipurilor de ulei, combustibil sau lichide, care nu sunt recomandate in acest manual.
- Combustibil necorespunzator sau murdar in sistemul de combustibil.
- Utilizarea pieselor de schimb necorespunzatoare, altele decat cele recomandate de producator.
- Alte conditii, pentru care producatorul nu este responsabil.

Doar service-ul autorizat poate determina daca un caz este un caz de garantie sau nu.

Factura de achizitie si certificatul de garantie trebuie pastrate intotdeauna impreuna cu produsul. In baza acestor documente se acorda garantia produsului.

Retineti: In momentul solicitarii unei reparatii in garantie, intotdeauna furnizati modelul produsului, anul de fabricatie si numarul de serie. Aceste informatii se repasesc pe eticheta produsului.

**EU Declaration of Conformity
Declaratie de conformitate UE**

**EN
RO**



<i>Manufacturer • Producator</i>	ProENERG S.A.
<i>Address • Adresa</i>	040415 Bd. Abatorului 4F, sector 4, Bucuresti, Romania
<i>Manufacturing plant • Fabrica producatoare</i>	Y. M. T. Co., Ltd., P.R. China

Hereby certifies that the following • Declara pe propria raspundere ca produsul:

<i>Type • Tip</i>	Wood chipper • Tocator de resturi vegetale, Progarden
<i>Model • Model</i>	TB120EN (DR-GS-150SH)
<i>Serial number / Date • Numar serie / Data</i>	
<i>Engine type • Tip motor</i>	Ducar DH420, gasoline • benzina
<i>Engine power • Putere motor (kW)</i>	11.2 kW
<i>Blade length • Lungime cutit</i>	200 mm
<i>Guaranteed sound power level • Nivel putere acustica garantat (LwA)</i>	120 dB(A)
<i>Certificate ID • Numar certificat</i>	SHES2105010646MDC / 01.07.2021
<i>Notified body • Organism notificat</i>	SGS-CSTC Standards Technical Services Co., Ltd.
<i>Address • Adresa</i>	No. 588 West Jindu Road, Songjiang District, 201612, Shanghai, China

To which this declaration relates, is in compliance with the specifications of following directives and subsequent modifications • Este in conformitate cu cerintele esentiale din urmatoarele directive europene si documente normative, inclusiv modificarile si completarile ulterioare:

Directives:

1. Directive 2006/42/EC – machinery (MD);
2. Directive 2014/30/EU – electromagnetic compatibility (EMC);
3. Regulation (EU) 2016/1628 on emissions of engines from non-road mobile machinery;
4. Directive 2000/14/EC on the noise emission in the environment by equipment for use outdoors (amended by the Directive 2005/88/EC);.

For the relevant implementation of the safety and health requirements mentioned in the Directives, the following standards and/or technical specification(s) have been respected • In scopul indeplinirii normelor de siguranta si sanatate in lucru, mentionate in directivele de mai sus, au fost respectate urmatoarele standarde si specificatii tehnice:

1. EN ISO 12100: 2010
2. EN 13683: 2003+A2: 2011
3. EN ISO 14982: 2009

Technical file • Dosar tehnic: available on request, at the manufacturing plant • disponibil la cerere, la fabrica producatoare.

The declaration of conformity will lose its validity if the product is misused or modified without proper authorisation • In cazul unei modificări asupra echipamentului, fara acordul producatorului, aceasta declaratie isi pierde valabilitatea.

Person responsible for documentation • Persoana responsabila pentru documentatie:

Name • Nume: Ganciu Georgiana
Quality assurance technician • Tehnician asigurarea calitatii

Legal representative • Reprezentant legal: Petrescu Ancuta

Place • Locul: Bucuresti, Romania

Date • Data: 24.05.2023



progarden

Distribuit de:

ProENERG S.A.

Bd. Abatorului 4F, 040415 București, sector 4

Web: <https://proenerg.com.ro>

E-mail: office@proenerg.com.ro

Tel: +40-21.319.83.00

PROGARDEN este marcă înregistrată a ProENERG S.A.

IMPORTANT! - SIGURANTA INAINTE DE TOATE!

Inainte de a utiliza acest produs va rugam sa cititi masurile de siguranta prezentate in acest manual pentru a reduce riscurile de incendiu, socuri electrice si vatamari personale.

Imaginile si datele tehnice din acest manual sunt numai pentru referinta. Ele se pot schimba fara notificare prealabila.